

המכללה הלאומית  
לאיתנות ישראלית



# פנקס עזר למנהלי מכלול ברשות המקומית

"לא נעמוד במלחמה באמצעים צבאיים בלבד.  
מה שנקרא העורף מכריע לא פחות ממה שנקרא חזית"

דוד בן-גוריון

# הקדמה

הפנקס מהווה תמצית של העקרונות לפעילות הרשות בחירום וביצוע עבודת מטה רשותית. פנקס זה אינו מהווה תחליף לספרות מקצועית, נהלים ותדריכים מקצועיים, אלא מהווה אוגדן תמציתי לסדר פעולות בתהליכי עבודת המטה של הרשות המקומית לחירום. פנקס זה נועד להדפסה כפנקס כיס והמשלים המקצועי הינו המנחה המקצועי של המכלול.

בפנקס זה חמישה פרקים:

פרק א' - ארגון הרשות המקומית לחירום

פרק ב' - האיומים ומצבי החירום

פרק ג' - עבודת המטה בחירום ברשות המקומית

פרק ד' - מימוש מדיניות ההתגוננות ברשות המקומית

פרק ה' - קבוצת תכנון ברשות המקומית

בהצלחה,

צוות המכללה הלאומית לאיתנות ישראלית

# מנהיגות בשעת חירום

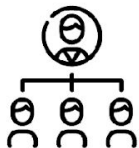
## מרכיבי מנהיגות והובלה בשעת חירום ברשות המקומית

### הובלה והתמקמות בנקודת ההשפעה



קיימת חשיבות להבנת האירוע / זירות האירוע, והובלה והתמקמות בנקודה בה השפעתך כמנהל תהיה הגבוהה ביותר

### אחריות אישית



אחריות ותחושת שליחות.

לקיחת אחריות אישית.

### השראת ביטחון



תעצומות נפש, קור רוח.

### מקצועיות



הפעלת אנשי המקצוע והמומחים לסיוע באירוע בהתאם לתחומם

### מודעות ומוכנות



הערכת האיומים והיערכות מראש למצבי חירום.

### אכפתיות



אכפתיות, דאגה ותמיכה באוכלוסייה.

### נחישות והחלטיות



קבלת החלטות בתנאים של חוסר ודאות.

### שקיפות



מתן מידע לציבור.

### חתייה לסיום האירוע



### ממלכתיות וייצוגיות



# פרק א'

## ארגון הרשות המקומית לחידום

ההכנה היא הכל – נוח לא התחיל לבנות את התיבה"  
"כשהתחיל המבול

ורן באפט



# מצבי התפקוד של הרשות המקומית

## שגרה

שלב ההערכות, ביצוע הכנות, אימונים, הכשרות וגיבוש תפיסת הפעלה רשותית למענה לחירום.

### מעבר משגרה לחירום

פרק זמן בו הרשות מבצעת את המעבר לתצורת העבודה בחירום, הכולל מעבר לעבודה במכלולים והפעלת מטה החירום הרשותי.

### חירום שבשגרה

מתרחש ללא התרעה/ או הערכות מקדימה (אסון טבע/ תאונה/ פיגוע) מחייב תגובה מהירה עד להגעת הגופים לאירוע.

### חירום



במצב תפקוד זה תעבוד הרשות ממרכז ההפעלה בהתאם לשעון הלחימה הרשותי. הרשות תידרש להמשיך ולספק לאוכלוסייה שירותים חיוניים ולוודא רציפות תפקודית במרחבה.

### שגרת חירום

מענה לאירוע במצב חירום - אירוע שבו הרשות תידרש להתערבות בכפוף לסוג האירוע.

### אירוע

# ארגון הרשות המקומית לחירום

עקרונות מנחים לפעילות הרשות המקומית בחירום



3. ארגון הרשות - מעבר משגרה לחירום, עבודה במכלולים, תיאום עם גופי החירום וביזור השליטה



2. מיצוי משאבים, כוח אדם ואמצעים.



1. מענה לתרחיש הייחוס ומוכנות הרשות לחירום.



5. רציפות תפקודית - שמירה על שירותים חיוניים, מתן מידע לציבור וסיוע בין רשויות.



4. עצמאות הרשות המקומית במענה לאוכלוסייה.

# מטה החירום הרשותי

## מטה החירום הרשותי

מבנה מגרי

דיקום תפעולית



מבנה המכלולים מהווה מודל מחייב לארגון מטה החירום, אולם כל עיר תוכל להתאים את מבנה המכלולים ומטה החירום שלה למבנה שלה בשגרה.

ה"מכלולים" אינם קיימים במבנה העירייה בשגרה, אולם הם מאפשרים ארגון מיוחד למצבי חירום לשיפור מוטת שליטה יעילה ותכלול אפקטיבי של המענה הנדרש מהרשות. המכלולים מורכבים למעשה מאגפים, מחלקות או יחידות הקיימות ברשות בשגרה.



# מטה החירום הרשותי

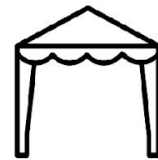
## גופי הביצוע

למטה החירום הרשותי קיימים מספר גופי ביצוע בשטח המיועדים לפעול ולסייע מקצועית בגיבוש תמונת מצב מהשטח למרכז ההפעלה



### צוות תשתיות

ייצא למקום האירוע, יעריך את המצב ויפעיל בתיאום עם החפ"ק האחד את צוותי העבודה או הקבלנים, לטיפול בנושאים הדחופים כדי לסייע לגופי החירום.



### החפ"ק העירוני

(או נציג העירייה) יחבור לחפ"ק האחד במקום פריסתו.



### המטה המשימתי/ האזורי

המטה המשימתי הינו גוף ביצוע של העירייה לשליטה בתא שטח מסוים בעיר. מספר הצוותים הייעודיים בעיר נגזר מצורכי העירייה ("תרחיש הייחוס העירוני" ו"תכנית המענה") ומיכולתה ליישם.



### צוות התערבות ייעודי אוכלוסיה (רווחה)

ייצא למקום האירוע, יעריך את מצב האוכלוסייה ויחל בפעילות להכלת האירוע לאוכלוסייה הנפגעת, בתיאום עם החפ"ק האחד.



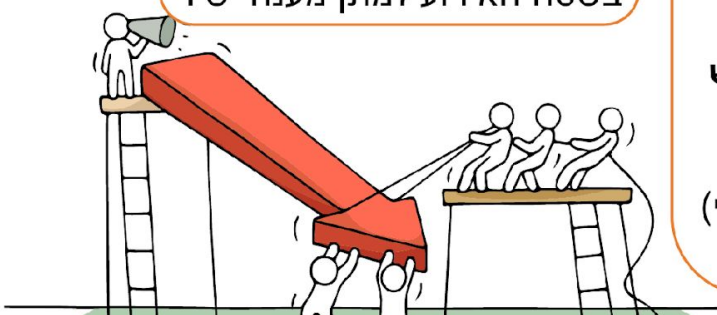
### לשכות מידע

בשטח האירוע למתן מענה ישיר



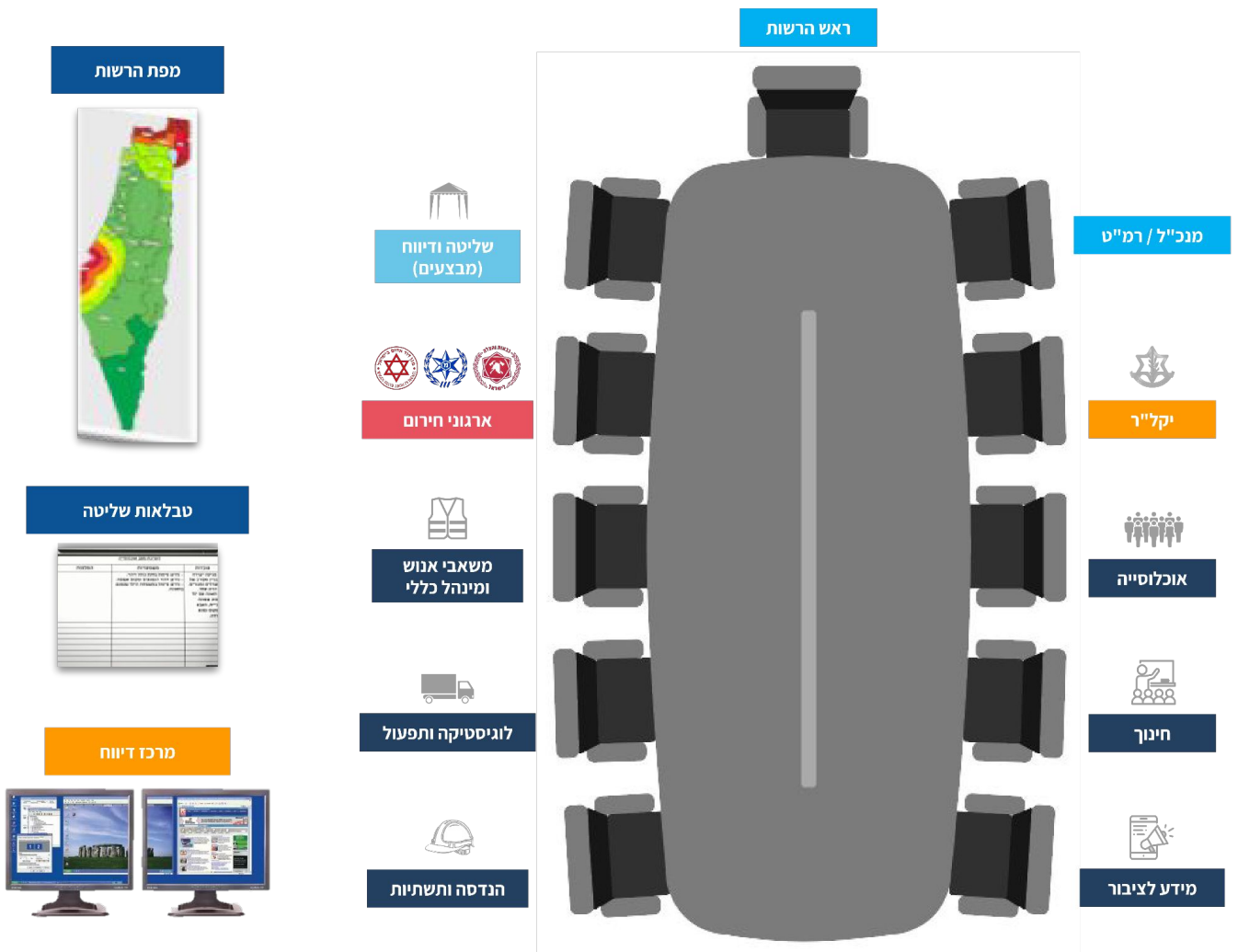
### צוותים ייעודיים שונים

לרבות מטות ההפעלה, מטות רובע, צח"ש (צוות חירום שכונתי), סע"ר (סיוע עצמאי ראשוני), אס"ל (אזור סיוע לאוכלוסייה), מב"ט (מרכז בדיקות וטיפולים באירוע כימי) וכו' המיועדים לפעול בעת אירוע.



# מרכז ההפעלה

## הרשות



# מרכז הפעלה רשותי

## תפקידי מרכז ההפעלה הרשותי במצב חירום

### או באירוע חירום שבשגרה

#### איסוף נתונים

ליצירת תמונת מצב עדכנית לטובת קבלת החלטות על-ידי ראש הרשות.

#### ריכוז, קבלה והפצת דיווחים

קבלת דיווחים והנחיות ממקורות שונים והפצתם לגורמים הנוגעים.

#### הפצת הוראות והנחיות

הנגזרות מהערכת מצב ראש הרשות/ מנכ"ל ומעקב אחר ביצוען.

#### ניהול זמנים

ניהול שעון הפעילות הרשותי בחירום.

#### הצגת הנתונים

הדרושים לביצוע הערכת המצב.

#### שילוביות

אחריות לקשר עם המחוז או הנפה הצבאית (באמצעות היקל"ר) של פיקוד העורף, מחוז רח"ל, מחוזות משרדי הממשלה, משטרת ישראל, מד"א, שירותי כבאות והצלה וגופי חירום אחרים.

#### מתן תשתית מחשוב וקשר

לשליטה ולבקרה של מטה החירום והנציגים הנוספים, עם יחידות הרשות והמטות המשימתיים.

#### תיאום

בין המכלולים ואגפי העירייה לגופי החירום בעת אירוע.



# החפ"ק הרשותי

**החפ"ק (חבורת פיקוד קדמית)** הוא השלוחה של הרשות בשטח בעת אירוע. עליו להיות נייד ולהכיל את הציוד, העזרים, תשתיות התקשורת והמחשבים הדרושים לפעילותו העצמאית בשטח.

- על הרשות להיערך להפעיל את החפ"ק באופן מיידי ובכך להיערך מראש עם צוות מוכשר ומאומן בזמינות גבוהה להפעלה.
- יש להיערך לכך שבחפ"ק יימצאו העזרים והאמצעים הדרושים להצגת תמונת המצב, להעברת המידע למרה"פ ולביצוע העבודה הנדרשת בחירום.

## החפ"ק ייערך לפעולה בשני שלבים

### שלב ב

השלמת אמצעי התקשורת, אספקת חשמל (גנרציה), המחשוב והעזרים הדרושים לתפקוד מלא של החפ"ק בכפוף למאפייני האירוע.

### שלב א'

**מוכנות מיידית**  
על-ידי איוש בעלי התפקידים הדרושים על בסיס תשתיות קשר המוכנות והמיועדות לחירום בלבד.



# המוקד הרשות

## ערוץ הקשר המרכזי בשגרה ובחירום בין הרשות לאוכלוסייה

- **מיקומו של המוקד** - עליו להיות ממוקם במרחב מוגן המכיל את מרחבי העבודה הדרושים ואת תשתיות התקשורת והמחשוב, כחלק מההיערכות לחירום.
- **גודלו של המוקד** - יש להתכונן לנפח הפעילות (עד פי 10 מהשגרה) באמצעות:

הגדלת כמות עמדות מחשבים וטלפונים

הגדלת ערוצי תקשורת (קווי טלפון רבים)

נציגי שירות (מוקדנים) לחירום

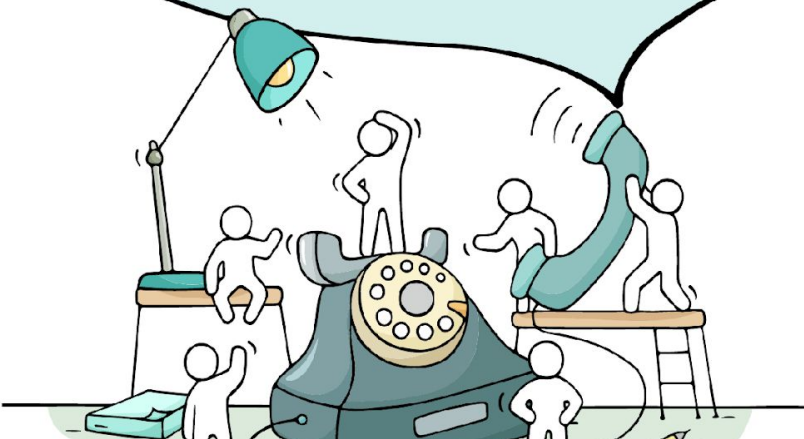
- יש להיערך לכך שבמוקד ימצאו העוזרים והמידע הדרושים למתן מענה לציבור בחירום
- יש להיערך למתן מענה בחתך שפות לתושבי העיר (על פי מאפייני העיר).

### המוקד ייערך לפעולה בשני שלבים

**שלב א' - מוכנות מיידית**  
על-ידי איוש על בסיס תשתיות הקשר והצוות העירוני

**שלב ב'**  
השלמת מספר הנציגים לתפקוד מלא של המוקד העירוני בחירום בכפוף למאפייני האירוע

- רשויות אשר המוקד שלהן מופעל על ידי גורמים חיצוניים חייבות לתכנן ולוודא גיבוי בחוזים חתומים מראש לפעילות המוקדים בחירום.
- יש לתרגל את צוות התגבור למוקד מעת לעת



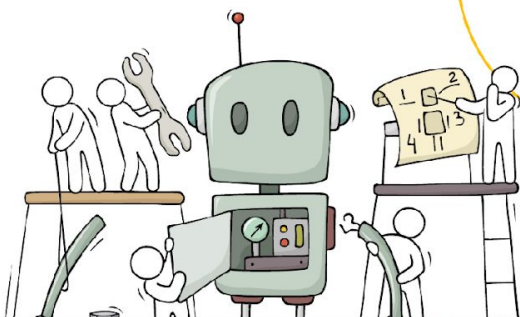
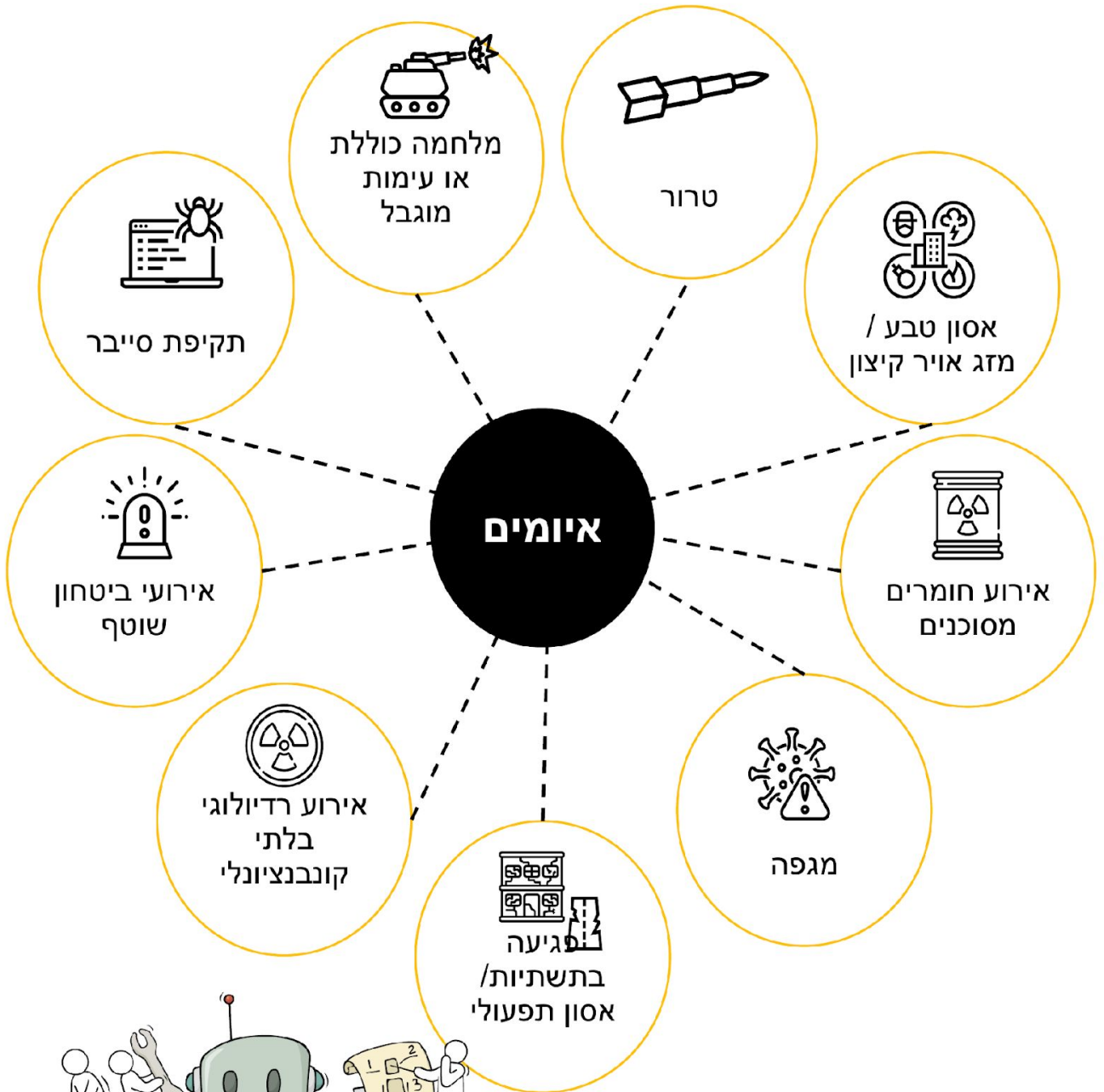
# פרק ב'

## האיומים ומצבי החידום

"דברים תמיד נראים בלתי אפשריים עד שהם נעשים"

נלסון מנדלה

# מצבי החידום



# מצבי חידום האיומים והמענה אירוע הרס

## אירוע הרס

אירוע שבו נוצר הרס כתוצאה מפגיעה במבנה, קריסת מבנה או חלק ממנו. במלחמה או עימות מוגבל עשוי להתרחש עקב פגיעת טיל, ובאזור בנוי עלול לגרום להרס רב במוקד

## כוחות החירום

פעולות החילוץ וההצלה יתקיימו על ידי כוחות החירום. פעולות אלו מחייבות בדרך כלל שימוש בכלים כבדים

## סיוע פסיכולוגי ופיזי

תושבים ומשפחות הנפגעים באזור ההרס עלולים להידרש לסיוע פסיכולוגי ופיזי

## פגיעה בתשתיות

התשתיות הפיזיות באזור האירוע עלולות להיפגע ולהפוך לגורם מסכן נוסף, כגון חוטי חשמל קרועים, פריצות מים וביוב.

## פגיעות במבנים

סביב אזור ההרס צפוי כי יהיו גם פגיעות במבנים סמוכים, אשר יוגדר כנזק קל. בהם התושבים יוכלו להמשיך ולהתגורר אך יידרשו לסיוע של הרשות המקומית



# מצבי חירום האיומים והמענה

## אירוע רעידת אדמה

### מפגעים שכונתיים

ייתכן שבעיר יהיו שכונות שייפגעו קשה ברמת הנזק ויהיו שכונות או אזורים שייפגעו ברמת נזק קל/ בינוני.

### צונאמי/שטפון

ייתכן שכתוצאה מרעידת אדמה יתרחש אירוע שיטפון/ צונאמי שיגרור נזק והרס כתוצאה מהצפת ערי חוף במי ים.

### אירוע רעידת אדמה

עשוי לגרום למספר נפגעים רב, פגיעה קשה במבנים ובתשתיות, הלים וחרדה בקרב האוכלוסייה,

### פגיעה בתשתיות

חשמל, מים, גז, וביוב.

### תמותה

צפויים חללים רבים שיש להביאם לקבורה.

### שיכון אוכלוסייה

צפוי צורך בשיכון עקורים מאזור האסון בסמוך למקום מגוריהם באוהלים, או מתקנים ארעיים אחרים, עד לסיום פעולות ההצלה, תוך שילובם כמסייעים לכוחות המקצועיים

### מידע לאוכלוסייה

צפויה דרישה רבה אודות האירוע ומשמעויותיו, דרישה למידע אודות אוכלוסייה שנפגשה לאיתור קרובים/ נעדרים.



# מצבי חידום האיומים והמענה אירוע שריפה

האחריות לפיקוד ושליטה היא של משטרת ישראל, והאחריות לטיפול מקצועי היא של הרשות לכבאות והצלה. שירותי הכבאות וההצלה (כב"ה) ינחו את העירייה בתחומי אחריותה, בהיערכותה ובמוכנותה לטיפול בשרפות כחלק מתפקידי העירייה.

## ללא התרעה

שרפה נגרמת בדרך כלל ללא התרעה מוקדמת. מקורותיה בדרך כלל בתקלה, בתאונה או בהצתה זדונית על רקע לאומני או פלילי

## פינוי אוכלוסייה

פינוי מאזור הסכנה בהתאם להוראות המשטרה בהמלצת שירותי הכבאות וההצלה

## אירוע שרפה

נגרם כתוצאה מהצתה, מתקלה או מדלקה, הגורמים לשרפה הפוגעת באוכלוסייה, במבנים, במפעלים או בשטחים פתוחים

## מהירות

השרפה מתפשטת במהירות לחלקים נוספים של המבנה והסביבה או ביער או בשדה, בהתאם למבנה החומרים ומזג האוויר - ובעיקר כהשפעה מכיוון הרוח

## סכנת חנק

הגורם הקטלני העיקרי בשרפה הוא חנק מעשן המתפשט כלפי מעלה או בכיוון הרוח

## הרס

פגיעת השרפה באוכלוסייה תתבטא בחנק מעשן או מאש ישירה, בפגיעה במבנים ובתשתיות או בשדות, ביבולים ובאמצעי ייצור חקלאיים



# מצבי חידום האיומים והמענה אידוע חומרים מסוכנים

## הגדרת אזורי הסיכון

- **אזור פושר** - אזור שקיימת בו סכנה של פגיעה קשה או בלתי הפיכה בבריאות או סכנה לפגיעה ביכולת ההימלטות.
- **אזור חם** - אזור שחשיפה תגרום למוות.

## חפ"ק אחוד

בשילוב ארגוני החירום ימוקם מחוץ למב"ר במעלה הרוח, במקום המאפשר שליטה על הכוחות הפועלים בשטח, שקיימת אליו נגישות וששטחו גדול דיו לפריסה.

### פינוי

במקרים קיצוניים  
יישקל פינוי  
אוכלוסייה.

### סגר

לרוב ההנחיה  
לאוכלוסייה הינה  
הסתגרות.

### עדיפות לאזור

**פריסה**  
מחוץ לאזור הפושר  
והחם.



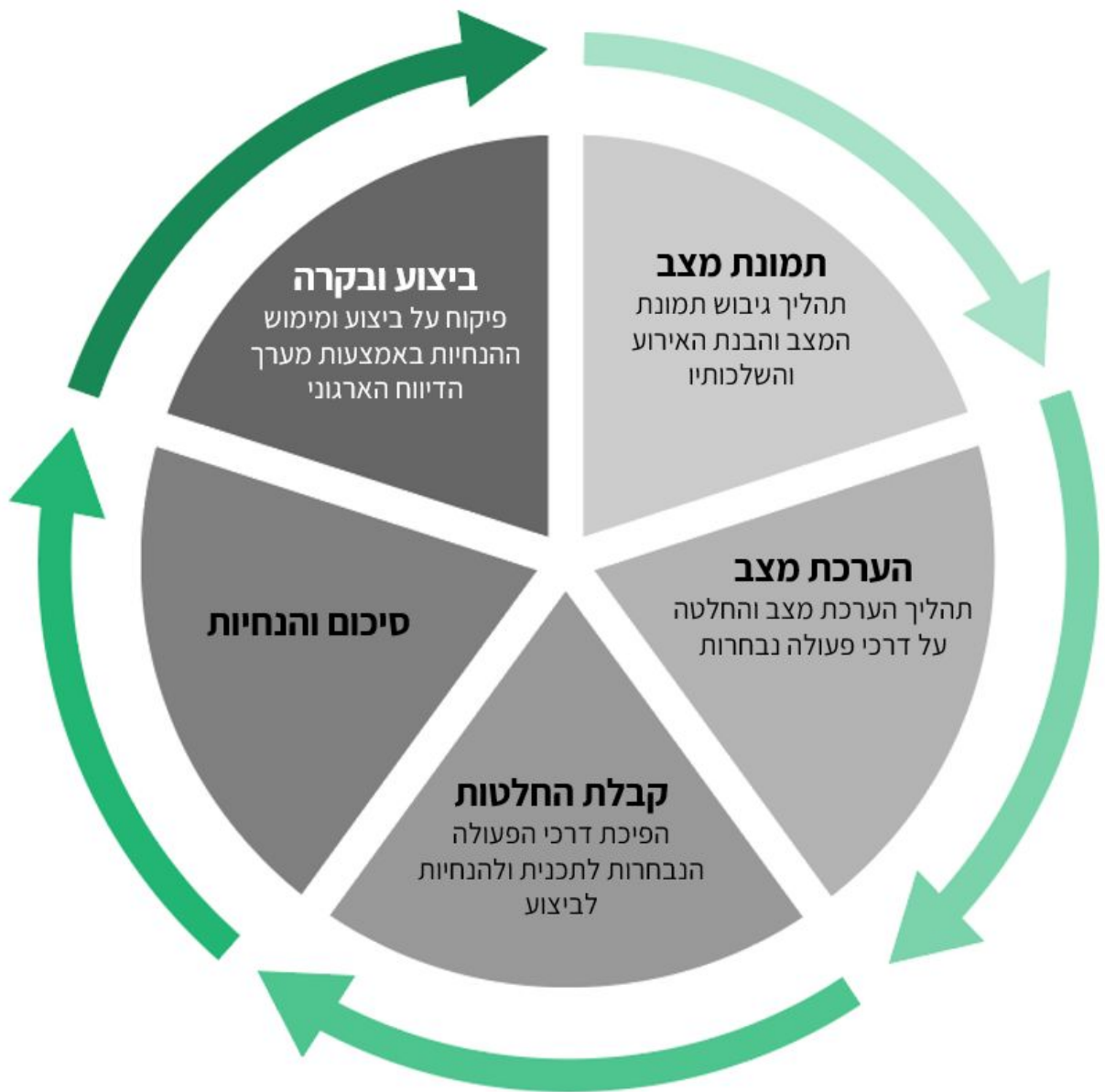
# פרק ג'

## עבודת המטה בחידום ברשות המקומית

"הניהול מתגמל – המנהיגות מעצבת"

ניטשה

# מעגל הניהול והשליטה



# דוגמה לשעון פעילות

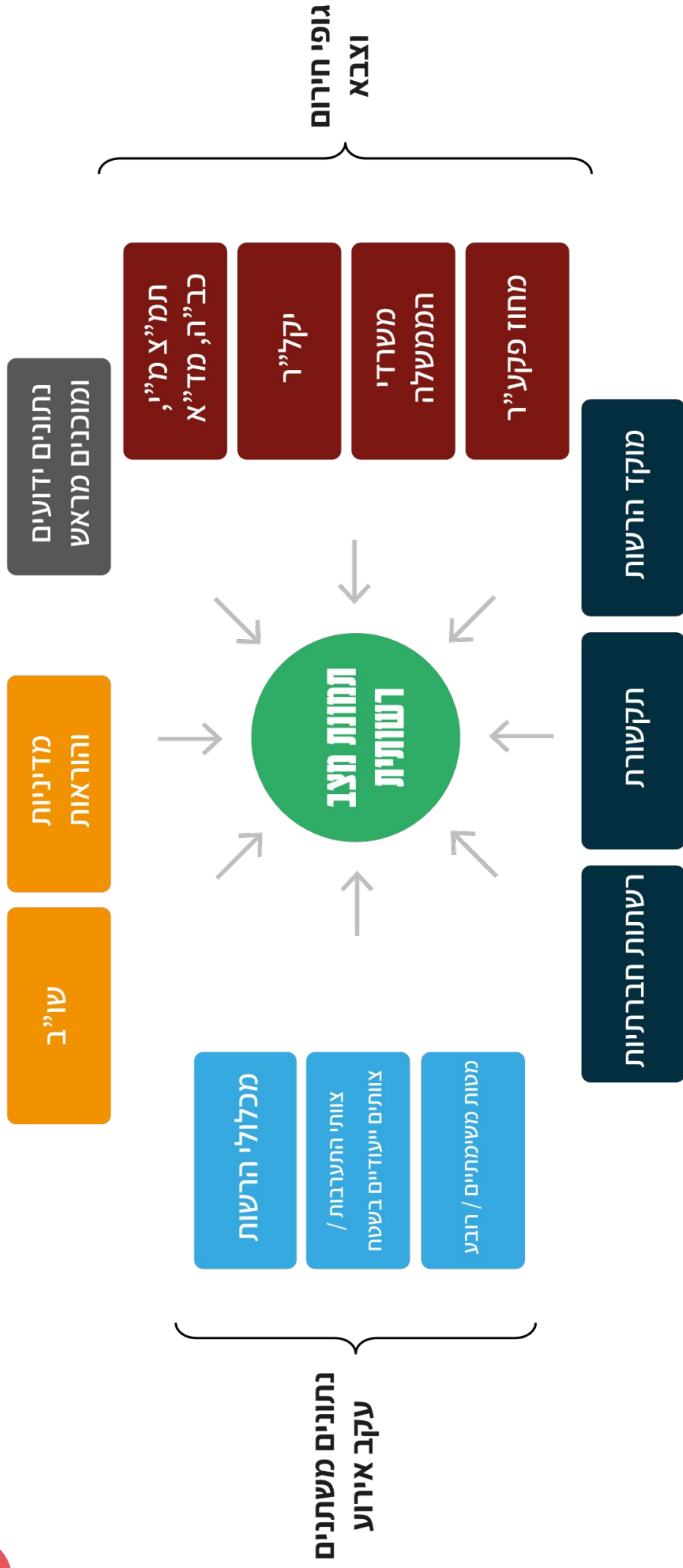
## בתרחיש מלחמה

משתתפים	אחריות	עיתוי	משך (דקות)	נושא
מנהלי תאים	מנהל מכלול	6:00	60	הערכת מצב בוקר מכלול
מטה חירום רשותי	מנהל מכלול	7:00	60	השתתפות בהערכת מצב רשותית בראשות ראש הרשות
צוות יוצא, צוות נכנס	מנהל מכלול, מנהלי תאים	8:00	15	החלפת משמרות
מטה חירום רשותי	מנהל מכלול	9:00	60	השתתפות בוועדת מל"ח
כולל תמ"צ מימוש מדיניות התגוננות והחרגות	מנהל מכלול	9:30	15	העברת תמ"צ רשותי
מנהלי תאים	מנהל מכלול	17:00	60	אישור תוכניות לתאים
מנהלי תאים	מנהל מכלול	18:00	30	הערכת מצב פנימית במכלול
	פיקוד העורף	18:00	-	הפצת מדיניות התגוננות
מטה חירום רשותי	מנהל מכלול	19:00	60	השתתפות בהערכת מצב רשותית בראשות ראש הרשות
צוות יוצא, צוות נכנס	מנהל מכלול, מנהלי תאים	20:00	15	החלפת משמרת

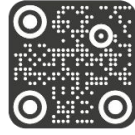


המכללה הלאומית  
לאיתנות ישראלית

# מקורות ליצירת תמונת מצב ברשות המקומית



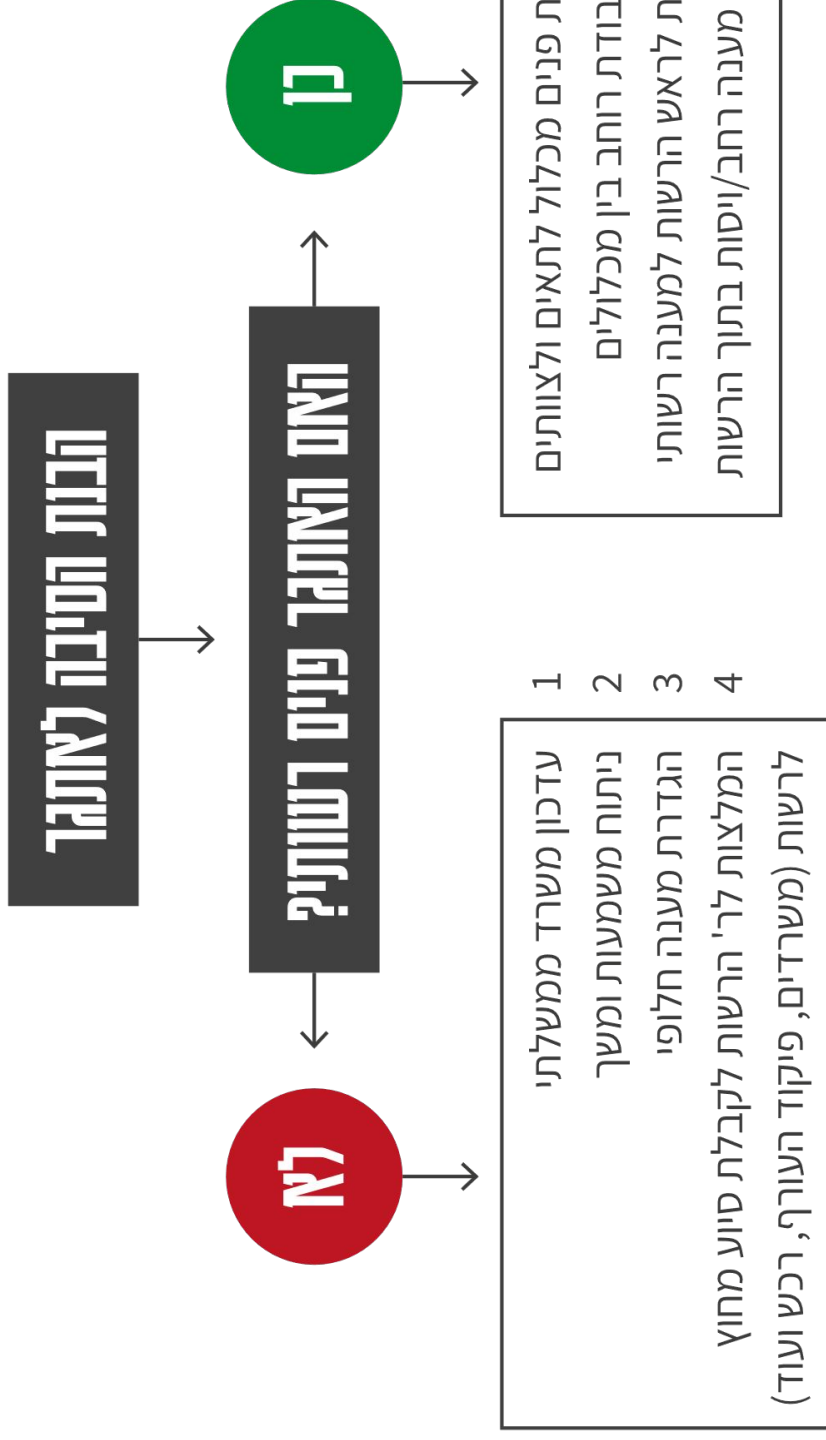
נתונים משתנים  
עקב אירוע



אנשים גלגלי, אנוניס גולגלי.



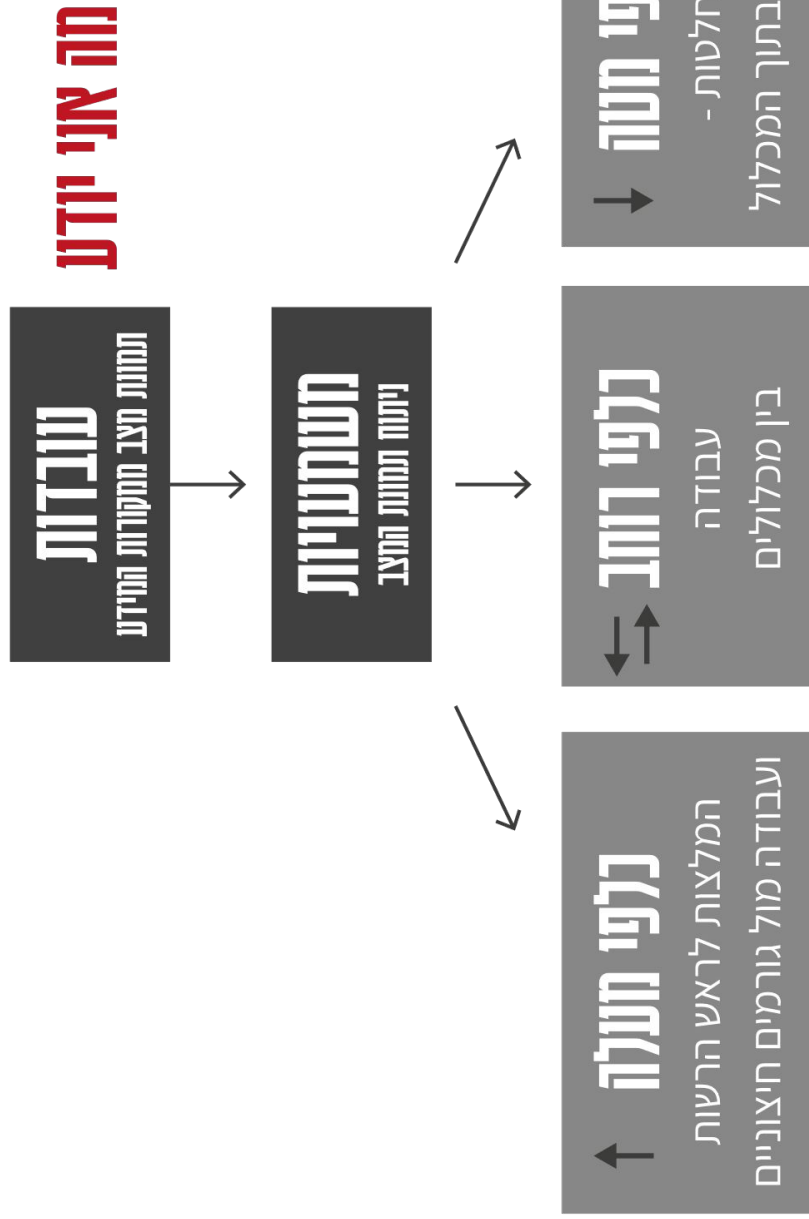
# ניתוח האתגרים בהערכת מצב





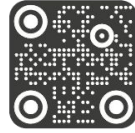
המכללה הלאומית  
לאיתנות ישראלית

# תהליך הערכת המצב



**מה אני מבין**  
למה זה קרה? מה זה עושה?

**מה אני עושה**  
עבודה 3-3 צידים במקביל:



אנחנו גאים בך, איתנו תמיד.



# דגשים לדוברים

## בהערכת מצב

1. **דעו מה מצופה מכם** להציג בהערכת מצב **והיערכו לכך**.
  2. **היו תמיד "צעד אחד קדימה"** – זהו מגמות בראשיתן וצפו התפתחויות מבעוד מועד.
  3. **קיימו שיח רצוף** – כלפי מטה (תאים), לרוחב בין מכלולים, כלפי מעלה (ראש רשות וגורמים חיצוניים).
  4. **הבחינו בין משימות** שניתן לבצע ברמת המכלול **לבין המלצות** שנדרש להעלות לראש הרשות.
  5. **זקקו את המידע והציגו את מה שרלוונטי לקבלת החלטות**.
  6. **הבחינו בין המשימות** – משימות התומכות את הצלת החיים (מיידיו לבין משימות המשפיעות על איכות החיים ויכולת השיקום בעתיד (מתמשך).
  - 7.
  8. **ודאו סנכרון ותיאום** מול הגופים השותפים והמשרדים הממשלתיים.
- עשו שימוש במערכות השליטה והבקרה וגבו את המידע** בתיקי נתונים ועזרים ידניים.





# סדר דוברים

## הערכת מצב רשותית

1. ראש הרשות / מנכ"ל (רמ"ט)
2. מרכז שליטה ודיווח (מכלול מבצעים)
3. יקל"ר
4. מכלול אוכלוסיה
5. מכלול חינוך
6. מכלול מידע לציבור
7. מכלול הנדסה ותשתיות
8. מכלול לוגיסטיקה ותפעול
9. מכלול משאבי אנוש ומנהל כללי
10. ארגוני חירום וגופי סיוע
11. מרכז שליטה ודיווח (מכלול מבצעים)
12. ראש הרשות / מנכ"ל (רמ"ט)





# נושאים עיקריים להערכת מצב מרכז שליטה ודיווח (מכלול מבצעים)

אידועים מרכזיים ←

תמ"צ כוחות וצוותים סטאטוס חימוש החלטות ←

כשירות המכלול לביצוע תפקידיו ←

תמ"צ מקלטים וכשירות צופרים ←

מדיניות ההתגוננות ←

דרישות הרשות לסיוע חיצוני ←





# נושאים עיקריים להערכת מצב יקל"ד

תמ"צ צבאית ←

מדיניות התגוננות ←

תמ"צ אונקלוסייה ←

סטאטוס בקשות הסיוע ←



# נושאים עיקריים להערכת מצב מכלול אוכלוסייה

כשירות המכלול לביצוע משימותיו ←

מגמות התנהגות אוכלוסייה במרחב הרשות וצרכי האוכלוסייה ←

תמ"צ משאבי קהילה והתנדבות ←

תמ"צ רווחה ←

תמ"צ מתקני קליטה ←

תמ"צ בריאות ←

תמ"צ דת ←

תמ"צ עלייה וקליטה ←

פערים והמלצות ←



# נושאים עיקריים להערכת מצב מכלול חינוך

כשירות המכלול לביצוע משימותיו ←

תמ"צ לימודים פדגוגי ←

תמ"צ חינוך מיוחד ←

תמ"צ חינוך בלתי פורמלי ←

תמ"צ מסגרות לילדי עובדים ←

פערים והמלצות ←





# נושאים עיקריים להערכת מצב מכלול מידע לציבור

כשירות המכלול לביצוע משימותיו ←

מדד תודעת שירות לתושב ←

תמ"צ צדני התושבים ←

תמ"צ מימוש תוכנית ההסברה ←

המסרים העיקריים לתוכנית הסברה ←

פערים והמלצות ←





# נושאים עיקריים להערכת מצב מכלול הנדסה ותשתיות

כשירות המכלול לביצוע משימותיו ←

תמ"צ תשתיות ומבנים ←

פעילות לצמצום הסכנות מחומ"ס ←

ומפגעי סביבה ←

פערים והמלצות לתעדוף ←





# נושאים עיקריים להערכת מצב מכלול לוגיסטיקה ותפעול

כשירות המכלול לביצוע משימותיו ←

תמ"צ שירותים חיוניים ←

תמ"צ היסעים, תחבורה וצמ"ה ←

כשירות מחסני החירום ←

סיוע הניתן למפעלים חיוניים ←

פנרים והמלצות ←





# נושאים עיקריים להערכת מצב מכלול משאבי אנוש ומינהל כללי

תמ"צ כוח אדם ←

הנחיות לעובדי הרשות ←

תמ"צ תיירים וזרים ←

כשירות ואבטחת מערכות התקשוב והמידע ←

פערים והמלצות ←





המכללה הלאומית  
לאיתנות ישראלית

# עוד לתהליך הערכת המצב

המלצות (כלפי מעלה)	המלצות (במרח המכלול)	חשמוניות	עובדות



אמצעים בלגרי, איתור גורמים.  
אמצעים בלגרי, איתור גורמים.

# פרק ד'

## מימוש

## מדיניות ההתגוננות

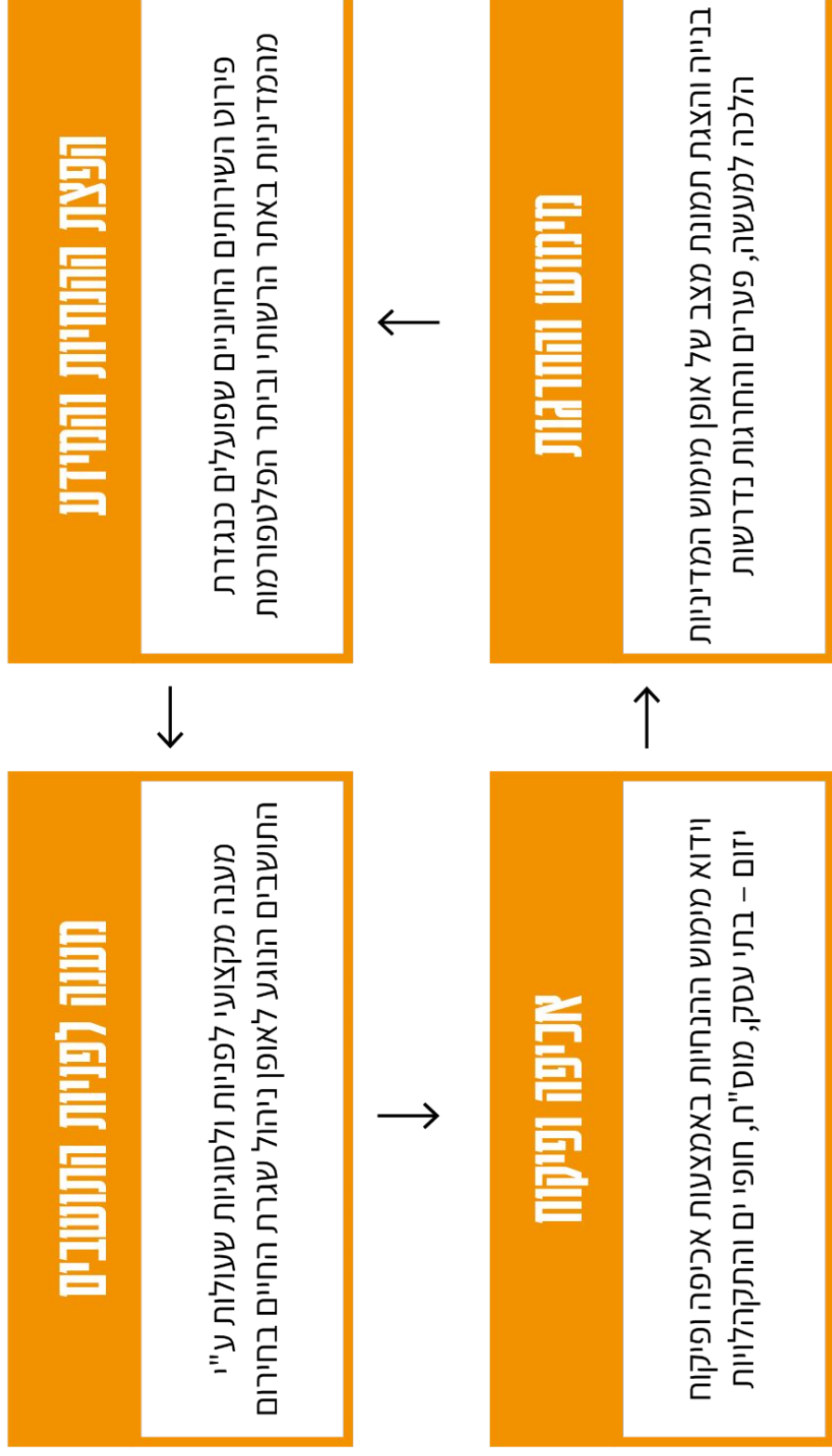
## ברשות המקומית



המכללה הלאומית  
לאיתנות ישראלית

# מימוש מדיניות התמוננות באחריות הרשות המקומית

מחייב תוכנית רשותית והיגדת משתמעות מבעוד מועד מארבעת מדרגי מדיניות התמוננות



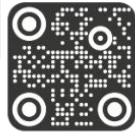
אנחנו גורמים, איתנו גורמים.



המכללה הלאומית  
לאיתנות ישראלית

# מדיניות התמונות

 המכללה הלאומית לאיתנות ישראלית					
4					
<b>הדרגה</b> <b>מדיניות</b> <b>התמונות</b> <b>משמעותיות</b> <b>ומענה</b>					
מדרג	פעילויות חינוכיות	התקלויות ושירותים	מקומות עבודה	משק חינוכי	מדרג
1	פעילות חלואה	ניתן לקיים פעילויות חינוכיות ללא הגבלות	ניתן לקיים התקלויות ללא הגבלות	פעילים ללא הגבלות	פעילות ללא הגבלות + הערכות ומכונות
2	פעילות חלקית	ניתן לקיים פעילויות חינוכיות במקום שאפשר להגיע ממנו למרחב מוגן תקני בזמן ההתגוננות	בשטח פתוח - עד 30 אנשים במבנה - עד 300 אנשים *סגירת חופים	ניתן לפעול במבנה או במקום שאפשר להגיע ממנו למרחב מוגן תקני בזמן ההתגוננות	פעילות ללא הגבלות + הערכות ומכונות
3	פעילות מצומצמת	אין לקיים פעילויות חינוכיות	בשטח פתוח - עד 10 אנשים במבנה - עד 100 אנשים *סגירת חופים	ניתן לקיים פעילות במקום שאפשר להגיע ממנו למרחב מוגן תקני בזמן ההתגוננות	ניתן לקיים פעילות במקום שניתן להגיע ממנו למרחב מוגן תקני למרחב מוגן תקני בזמן ההתגוננות
4	פעילות הכרחית	אין לקיים פעילויות חינוכיות	אין לקיים התקלויות. שירותים לצבור וברכס הפואה ימון יירתנו במתכונת מצומצמת	אין לקיים פעילות במקומות העבודה	ניתן לקיים פעילות במקום שניתן להגיע ממנו למרחב מוגן תקני בזמן ההתגוננות



אנשים גלגלי, אלוף חוקים.

# מדדיניות התמנונות

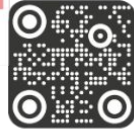


המכללה הלאומית  
לאיתנות ישראלית



## תשתיות לחשק החיוני – בחתך תחומי פעילות

תחומי החשק החיוני	מדד 3 – פעילות מצומצמת	מדד 4 – פעילות הכרחית
שטח פתוח	עבודה עם ציוד מיגון אישי בהישג יד (בפעילות שלא מאפשרת להיכנס למבנה בזמן ההתגוננות).	צמצום נוכחות פיזית של כוח האדם למינימום הנדרש. עבודה עם ציוד מיגון אישי בהישג יד (בפעילות שלא מאפשרת להיכנס למבנה בזמן ההתגוננות).
חתך תקבל קהל חתך שאינו תקבל קהל	הנגשת שירותים מקוונים לצמצום התקהלות, היכן שניתן. קיום פעילות והמתנת קהל בתוך מבנה או במקום שאפשר להגיע ממנו למרחב מוגן תקני בזמן ההתגוננות.	הנגשת שירותים מקוונים לצמצום התקהלות. צמצום נוכחות פיזית של כוח אדם למינימום הנדרש. קיום פעילות במקום שאפשר להגיע ממנו למרחב מוגן תקני בזמן ההתגוננות או בתוך מרחב מוגן תקני.
רשתות שיווק ותמיכות לחתך חוץ	קיום פעילות והמתנת קהל בתוך מבנה או במקום שאפשר להגיע ממנו למרחב מוגן תקני בזמן ההתגוננות.	קיום פעילות במקום שאפשר להגיע ממנו למרחב מוגן תקני בזמן ההתגוננות או בתוך מרחב מוגן תקני.
התבדדה ציבורית	אוטובוסים ורכבת ישראל – צמצום קווים בהתאם להנחיות משרד התחבורה. תחנות מרכזיות – המתנת נוסעים בתוך מבנה או במקום שאפשר להגיע להגיע ממנו למרחב מוגן תקני בזמן ההתגוננות.	צמצום נוכחות פיזית של כוח האדם למינימום הנדרש. קיום פעילות במקום שאפשר להגיע ממנו למרחב מוגן תקני בזמן ההתגוננות או בתוך מרחב מוגן תקני.
בריאות - קופות חולים, מרפאות, טיפות חלב ובתי מרקחת	קיום פעילות בתוך מבנה או במקום שאפשר להגיע ממנו למרחב מוגן תקני בזמן ההתגוננות.	קיום פעילות במקום שאפשר להגיע ממנו למרחב מוגן תקני בזמן ההתגוננות.
רווחה - מסגרות רווחה	קיום פעילות בתוך מבנה או במקום שאפשר להגיע ממנו למרחב מוגן תקני בזמן ההתגוננות.	קיום פעילות בתוך מרחב מוגן תקני בלבד.
רווחה – חרכי יום	קיום פעילות בתוך מבנה או במקום שאפשר להגיע ממנו למרחב מוגן תקני בזמן ההתגוננות.	קיום פעילות בתוך מרחב מוגן תקני בלבד.
בריאות - בתי חולים, מוסדות טיפודיים	העברת מחלקות קריטיות ממקומות שאינם מוגנים (דוגמת מבנים קלים וקומות עליונות) למקומות מוגנים.	קיום פעילות בתוך מרחב מוגן תקני בלבד.
בריאות - חכוי דילאיה	קיום פעילות במבנה.	קיום פעילות בתוך מרחב מוגן תקני בלבד.



אמצעים בטיחותיים, אמצעים בטיחותיים

# פרק ה'

## קבוצת תכנון

### ברשות המקומית



# ביצוע קבוצת תכנון

חלק מהחלטות ראש הרשות בהערכת המצב  
יחייבו תהליך תכנון שמשלב מספר מכלולים  
כדי שניתן יהיה לממש את ההחלטות

**קבוצת תכנון - כלי של עבודת המטה לתכנון מענה נדרש  
לתושבים (או סיוע לגופים השונים)**

יתרונות בשימוש בטכניקת "קבוצת תכנון":



"שחרור" השולחן  
המרכזי לניהול השוטף



קבלת החלטות איכותית  
ומיצוי המשאבים



משפר את תוצרי עבודת  
המטה של הרשות המקומית

# פעילות קבוצת תכנון בחירום

## התכלית

קבוצת עבודה לטיפול/ תכנון אירוע בנושא ספציפי הדורש מעורבות של מספר מכלולים.  
ראש מכלול - יכול למנות קבוצה זו למשימות בתחום אחריותו.

## הרכב הקבוצה

קבוצת תכנון יכולה להיות קבועה או מזדמנת על פי הצורך.

## עיתוי הפעילות

- בכל שלב של עבודת המטה השוטפת של הרשות.
- לקראת כינוס תמונת מצב / הערכת מצב במרה"פ.
- אחרי סיכום והנחיות, כהליך לגיבוש תכנית מפורטת או בחינה של נושא ספציפי.

## משך החשימה

מותנה במגבלות הזמן לקבלת החלטה שלגביו פועלת קבוצת העבודה.



# סדר פעולות להקמת קבוצת התכנון

הגדרת הנושא / הבעיה המרכזי הנדרש לתכנון

מינוי מנהל וסגן לקבוצת התכנון (בהתאם לנושא המקצועי)

ניסוח מטרת התכנית והתוצר הנדרש של צוות התכנון - תגזר  
מהגדרת הנושא/הבעיה המרכזית לתכנון

רישום תמציתי של תתי הנושאים / הסעיפים הנדרשים לתכנון, יגזרו מהנושא  
המרכזי שהוגדר, באופן שישרתו את מטרת התכנית

קביעת הגורמים ומנהלי התחומים הנדרשים להשתלב בקבוצת  
התכנון (בהתאם לנושאים של סעיפי התכנון)

# סעיפי התוכנית

- 1 הגדרת המשימה
- 2 מנהל המשימה  
(ראש מכלול מקצועי מוביל)
- 3 "כוחות ומשימות"  
השותפים ומשימתם העיקרית
- 4 תפיסת ההפעלה -  
רציונל התכנית
- 5 עיקרי המענה
- 6 הגדרת לוחות זמנים:  
- מוכנות לביצוע  
- משך הפעלת התכנית
- 7 תמיכה לוגיסטית
- 8 משאבים קריטיים  
לביצוע התכנית
- 9 גורמי סיוע  
(במידת הצורך)
- 10 בקרה ומעקב

\*הדגשים לסעיפי התוכנית הם בכפוף למאפייני התוכנית והדחיפות

# "קבוצות תכנון" ברמה

## הרשותית - דוגמאות

תכנון קליטת אוכלוסייה



מענה להפסקת חשמל ממושכת



מענה למתמקלטים



מענה לשהייה רציפה במיגון



היערכות לשיקום ("היום שאחרי")



תכנית חלוקת מים











